

**ООО "ТИТАН-ПРОЕКТ"**

**ТВЕРСКАЯ ОБЛАСТЬ**

**Генеральный план  
НОВОСЕЛКОВСКОГО СЕЛЬСКОГО ПОСЕЛЕНИЯ  
НЕЛИДОВСКОГО РАЙОНА ПРИМЕНИТЕЛЬНО К  
НАСЕЛЕННЫМ ПУНКТАМ МОНИНО, НОВОСЕЛКИ**

**ПОЛОЖЕНИЕ О ТЕРРИТОРИАЛЬНОМ ПЛАНИРОВАНИИ**

ГП 03/2016 – ПЗ – 001

г.Тверь, 2017 г.

**ООО "ТИТАН-ПРОЕКТ"**

**ТВЕРСКАЯ ОБЛАСТЬ**

**Генеральный план  
НОВОСЕЛКОВСКОГО СЕЛЬСКОГО ПОСЕЛЕНИЯ  
НЕЛИДОВСКОГО РАЙОНА ПРИМЕНИТЕЛЬНО К НАСЕЛЕННЫМ  
ПУНКТАМ МОНИНО, НОВОСЕЛКИ**

**ПОЛОЖЕНИЕ О ТЕРРИТОРИАЛЬНОМ ПЛАНИРОВАНИИ**

ГП 03/2016 – ПЗ – 001

**ЗАКАЗЧИК:** Администрация Новоселковского сельского поселения  
Нелидовского района Тверской области

**Генпроектировщик:** ООО «ТИТАН-ПРОЕКТ»

Директор

А.И. Проненков

Руководитель топографо-геодезического  
отдела

А.А. Поярков

г.Тверь, 2017 г.

## Состав проекта

Шифр документа	Наименование	Масштаб
	<b>Утверждаемая часть</b>	
ГП 03/2016-ПЗ-001	<b>Положение о территориальном планировании Новоселковского сельского поселения Нелидовского района применительно к населенным пунктам Монино, Новоселки</b>	
ГП 03/2016-КМ-001	Карта границ населенных пунктов	М 1: 2 000
ГП 03/2016-КМ-002	Карта планируемого размещения объектов местного значения поселения	М 1: 2 000
ГП 03/2016- КМ-003	Карта функциональных зон	М 1: 2 000
	<b>Материалы по обоснованию</b>	
ОМГП 03/2016-ПЗ-01	<b>Материалы по обоснованию Генерального плана Новоселковского сельского поселения Нелидовского района применительно к населенным пунктам Монино, Новоселки</b>	
ОМГП 03/2016-КМ-001	Карта территорий, подверженных риску возникновения ЧС	М 1: 2 000

## Содержание

Введение.....	6
1. Описание целей и задач территориального планирования.....	7
1.1. Цели территориального планирования.....	7
1.2. Задачи, принципы и результаты создания Генерального плана Поселения применительно к населенным пунктам Монино, Новоселки.....	7
2. Описание мероприятий по территориальному планированию и последовательность их выполнения.....	8
2.1. Мероприятия по установлению административных границ населенных пунктов Монино, Новоселки.....	8
2.2. Мероприятия по развитию жилого фонда Поселения применительно к населенным пунктам Монино, Новоселки.....	8
2.3. Мероприятия по развитию промышленности Поселения применительно к населенным пунктам Монино, Новоселки.....	9
2.4. Сельское хозяйство.....	9
2.5. Мероприятия по развитию туризма и рекреации.....	9
2.6. Мероприятия по развитию инженерной инфраструктуры Поселения применительно к населенным пунктам Монино, Новоселки.....	9
2.6.1. Электроснабжение.....	9
2.6.2. Водоснабжение.....	10
2.6.3. Водоотведение.....	10
2.6.4. Газоснабжение.....	10
2.6.5. Теплоснабжение.....	11
2.6.6. Связь.....	11
2.6.7. Утилизация отходов.....	11
2.7. Мероприятия по развитию дорожно-транспортной инфраструктуры Поселения применительно к населенным пунктам Монино, Новоселки.....	12
2.7.1. Автодороги и уличная сеть.....	12
2.7.2. Железнодорожный транспорт.....	12
2.7.3. Водный транспорт.....	12
2.7.4. Трубопроводный транспорт.....	13
2.8. Мероприятия по развитию социальной инфраструктуры Поселения применительно к населенным пунктам Монино, Новоселки.....	13
2.8.1. Образование, культура, спорт.....	13
2.8.2. здравоохранение.....	13
2.8.3. Режимные объекты.....	13
2.8.4. Объекты культа, кладбища.....	13
3. Ограничения использования земельного фонда Поселения применительно к населенным пунктам Монино, Новоселки.....	14
3.1. Зоны охраны объектов культурного наследия.....	14
3.2. Особо охраняемые природные территории.....	16
3.3. СЗЗ от предприятий и объектов.....	16
3.4. Водоохранные зоны и прибрежные защитные полосы.....	16

3.5. Береговые полосы .....	17
3.6. Зоны затопления, подтопления .....	17
3.7. Зоны санитарной охраны источников водоснабжения.....	18
3.8. Охранные зоны инженерной и транспортной инфраструктур .....	19
3.9. Придорожные полосы.....	19
4. Функциональное зонирование территории Поселения применительно к населенным пунктам Монино, Новоселки .....	21
4.1. Жилая зона .....	21
4.2. Общественно-деловая зона .....	22
4.3. Зона производственного использования.....	22
4.4. Зона инженерной и транспортной инфраструктуры.....	23
4.5. Зона сельскохозяйственного использования.....	23
4.6. Зона рекреационного назначения .....	24
4.7. Зона специального назначения .....	24
4.8. Охранная зона.....	25
4.9. Зона территорий объектов культурного наследия .....	25
4.10. Зона режимных территорий.....	26
5. Порядок реализации генерального плана Поселения применительно к населенным пунктам Монино, Новоселки .....	27
Приложения .....	28
1. Ситуационная схема Новоселковского сельского поселения.....	28
2. Основные технико-экономические показатели генерального плана .....	29

## Введение

Генеральный план Новоселковского сельского поселения Нелидовского района Тверской области применительно к населенным пунктам Монино, Новоселки разработан в соответствии с Градостроительным кодексом Российской Федерации и Законом Тверской области от 24.07.2012 N 77-ЗО (ред. от 06.11.2015) "О градостроительной деятельности на территории Тверской области".

Подготовка проекта генерального плана осуществляется в соответствии с требованиями Градостроительного Кодекса Российской Федерации и с учетом региональных и местных нормативов градостроительного проектирования, результатов публичных слушаний по проекту генерального плана, а также с учетом предложений заинтересованных лиц.

Материалы генерального плана Новоселковского сельского поселения Нелидовского района Тверской области применительно к населенным пунктам Монино, Новоселки сформированы в соответствии с требованиями Градостроительного кодекса.

Основанием для разработки генерального плана является Постановление Администрации Новоселковского сельского поселения Нелидовского района Тверской области № 73-па от 07.12.2015 г.

В соответствии со статьей 9 Градостроительного Кодекса Российской Федерации территориальное планирование направлено на определение в документах территориального планирования назначения территорий исходя из совокупности социальных, экономических, экологических и иных факторов в целях обеспечения устойчивого развития территорий, развития инженерной, транспортной и социальной инфраструктур, обеспечения учета интересов граждан и их объединений, Российской Федерации, субъектов Российской Федерации, муниципальных образований.

Мероприятия по территориальному планированию в генеральном плане Новоселковского сельского поселения Нелидовского района Тверской области применительно к населенным пунктам Монино, Новоселки по последовательности их выполнения разделены на два проектных этапа:

I этап – до 2022 года – 1 очередь

II этап – с 2022 года до 2037 года – расчетный срок.

При разработке Генерального плана Новоселковского сельского поселения Нелидовского района Тверской области применительно к населенным пунктам Монино, Новоселки были использованы следующие материалы:

– Схема территориального планирования Тверской области, 2012 год (утверждена постановлением Правительства Тверской области №806-пп от 25.12.2012).

– Схема территориального планирования Нелидовского муниципального района Тверской области (утверждена Решением Собрании депутатов Нелидовского района №189-4 от 29.03.2011);

– Программы комплексного социально-экономического развития Нелидовского района, Тверской области.

Генеральный план Новоселковского сельского поселения Нелидовского района Тверской области применительно к населенным пунктам Монино, Новоселки разработан с использованием ортофотопланов 2006 года М 1:2000 на населенные пункты, предоставленных Администрацией Нелидовского района. Карты выполнены в масштабе М 1:2 000 в системе координат МСК-69.

## **1. Описание целей и задач территориального планирования**

### **1.1. Цели территориального планирования**

В соответствии с техническим заданием на подготовку проекта "Генеральный план Новоселковского сельского поселения Нелидовского района Тверской области применительно к населенным пунктам Монино, Новоселки" (Приложение №1 к муниципальному контракту), целью подготовки проекта является планирование устойчивого социально-экономического развития сельского поселения методами территориального планирования на основе рационального использования земель и их охраны, развития инженерной, транспортной и социальных инфраструктур, охраны природы, защиты территории от воздействия чрезвычайных ситуаций природного и техногенного воздействия, повышение эффективности управления территорией поселения.

### **1.2. Задачи, принципы и результаты создания Генерального плана Поселения применительно к населенным пунктам Монино, Новоселки**

Генеральный план Новоселковского сельского поселения Нелидовского района Тверской области применительно к населенным пунктам Монино, Новоселки разрабатывается для решения следующих общих задач:

- установления функционального зонирования территории;
- установление градостроительных ограничений;
- утверждения границ населенных пунктов Монино, Новоселки;
- определение границ территорий планируемого размещения объектов капитального строительства.

**В соответствии с целями и задачами, разработка Генерального плана поселения проводится в рамках нескольких основных принципов:**

1. принцип комплексного развития, который предусматривает взаимосвязанное развитие поселения с другими прилегающими территориями;

2. принцип природно-исторического развития, который предусматривает формирование проектных предложений, исходя из характерных особенностей ландшафта и истории освоения территории;

3. принцип сохранения социально-экономической многоукладности общества предусматривает разработку стратегий социально-экономического развития территорий на основе сбалансированного сосуществования форм и объектов традиционного, индустриального и постиндустриального общества.

4. принцип использования современных технологий предусматривает разработку проектов в оболочке геоинформационной системы (далее ГИС), которая позволяет эффективно связывать разнообразную информацию с конкретной территорией и периодом времени;

5. принцип публичности разработки предусматривает обсуждение проекта с общественностью и в средствах массовой информации.

**Результатом создания Генерального плана поселения является комплект документов и электронных материалов, который позволяет:**

1. оперативно и эффективно управлять территорией;
2. вести мониторинг и планировать развитие территории за счет использования возможностей геоинформационных систем;
3. эффективно обмениваться информацией в системе государственного управления и отчетности;
4. использовать информацию о поселении для размещения в средствах массовой информации для привлечения инвестиций.

## **2. Описание мероприятий по территориальному планированию и последовательность их выполнения**

### **2.1. Мероприятия по установлению административных границ населенных пунктов Монино, Новоселки**

На момент разработки генерального плана границы населенных пунктов не установлены. Общая площадь д. Монино в границах кадастровых кварталов составляет 219,91 га, д. Новоселки – 241,03 га.

В соответствии со ст.32 Федерального закона "О государственной регистрации недвижимости" №218-ФЗ от 13.07.15 г. сведения о границах населенных пунктов должны быть внесены в Единый государственный реестр недвижимости. В отношении нп Монино, Новоселки данное требование не выполнено.

В генеральном плане Новоселковского сельского поселения Нелидовского района Тверской области применительно к населенным пунктам Монино, Новоселки установлены проектные границы населенных пунктов Монино, Новоселки, подлежащие утверждению и последующему внесению в Единый государственный реестр недвижимости.

При формировании проектных границ дд. Монино, Новоселки учтены границы земельных участков, имеющих категорию земель «земли сельскохозяйственного назначения» (ЗУ КН 69:22:0000015:122, 69:22:0000015:130, 69:22:0000015:138) и пересекающие границы кадастровых кварталов населенных пунктов (земельные участки не включены в проектные границы нп Монино, Новоселки).

Генеральным планом не предполагается включение в границы нп Монино ЗУ КН 69:22:0000015:194, стоящего на кадастровом учете и имеющего категорию «земли сельскохозяйственного назначения» и ЗУ КН 69:22:0000015:95, имеющего категорию «земли лесного фонда».

В процессе подготовки проекта Генерального плана была выявлена реестровая ошибка относительно данных земельных участков, а именно, в соответствии с Решением собрания депутатов Нелидовского района Тверской области №29-2 от 17.04.2001 г. "Об утверждении материалов установления черты сельских населенных пунктов на территории Нелидовского района" была установлена черта нп Монино, являющаяся основанием для установления границ населенного пункта в Генеральном плане. В то же время, по сведениям Единого государственного реестра недвижимости, на кадастровый учет 01.03.2009 года был поставлен ЗУ КН 69:22:0000015:95 с категорией земель «земли лесного фонда» и 22.10.2009 года ЗУ КН 69:22:0000015:194 с категорией земель «земли сельскохозяйственного назначения», находящиеся в установленной черте населенного пункта, что противоречит ст. 83 Земельного Кодекса РФ и является реестровой ошибкой.

Таким образом, ЗУ КН 69:22:0000015:194 и 69:22:0000015:95 не подлежат включению в границы нп Монино, а в отношении них необходимо проведение работ по устранению данной реестровой ошибки в соответствии со ст. 61 Федерального закона "О государственной регистрации недвижимости" №218-ФЗ от 13.07.15 г.

Площадь населенных пунктов в проектных границах составит: д. Монино – 235,17 га, д. Новоселки – 247,1 га.

Расширение границ населенных пунктов и перевод земель из одной категории в другую генеральным планом не предусмотрено.

### **2.2. Мероприятия по развитию жилого фонда Поселения применительно к населенным пунктам Монино, Новоселки**

Для нп Монино, Новоселки перспективным признается индивидуальное жилищное строительство, как отвечающее требованиям комфортного и доступного жилья.



Соответственно, генеральным планом предусмотрено развитие жилых зон преимущественно за счет индивидуального жилищного строительства.

Индивидуальное жилищное строительство возможно на незастроенной территории в проектируемых границах населенных пунктов.

### **2.3. Мероприятия по развитию промышленности Поселения применительно к населенным пунктам Монино, Новоселки**

Уровень развития экономики в дд. Монино, Новоселки можно оценить как нулевой.

Промышленность на территории данных населенных пунктов не представлена.

В границах д. Новоселки расположены территории бывших ремонтных мастерских и склада. Действующих промышленных предприятий в границах и непосредственной близости от населенных пунктов нет.

Создание каких-либо новых производственных предприятий на территории данных населенных пунктов Генеральным планом не предусмотрено.

### **2.4. Сельское хозяйство**

Состояние сельскохозяйственных угодий в регионе с каждым годом ухудшается: культурно-технические работы практически не проводятся, угодья зарастают кустарником и лесом, не убираются камни, повышается кислотность почв. Зарастание угодий ведет не только к количественному уменьшению площадей сельскохозяйственных угодий, но и оказывает отрицательное влияние на качественные изменения травостоя лугов и пастбищ, ведет к появлению грубостебельных, сорных и ядовитых трав.

Основной причиной сокращения площади сельскохозяйственных угодий, используемых для производства сельскохозяйственной продукции, явилось прекращение деятельности предприятий и организаций, крестьянских (фермерских) хозяйств и перевод освободившихся земель в фонд перераспределения.

На территории дд. Монино, Новоселки расположены территории бывших ферм КРС. Восстановление и создание каких-либо сельскохозяйственных предприятий на территории данных населенных пунктов Генеральным планом не предусмотрено.

### **2.5. Мероприятия по развитию туризма и рекреации**

Населенные пункты Монино, Новоселки как туристические центры не развиты. Размещение объектов рекреационного назначения Генеральным планом не предусмотрено.

### **2.6. Мероприятия по развитию инженерной инфраструктуры Поселения применительно к населенным пунктам Монино, Новоселки**

#### **2.6.1. Электроснабжение**

Сеть электроснабжения в населенных пунктах Монино, Новоселки представлена воздушными линиями электропередачи напряжением 6-10 кВ и трансформаторными подстанциями мачтового типа 6/0,4 кВ. Существующие электрические сети выполнены воздушными линиями: с подвеской провода марки АС на ж/б и деревянных опорах.

Кроме того, через д. Новоселки проходят линии электропередачи напряжением 220 кВ (2 линии) и 110 кВ (1 линия). На территории д. Новоселки расположена ПС 110/10 кВ «Монино».

В настоящее время мощности энергосистемы достаточно для обеспечения электроэнергией существующих потребителей в данных населенных пунктах.

### 2.6.2. Водоснабжение

Водоснабжение в нп Монино, Новоселки обеспечивается водопроводными вводами в дома и колонками. Обеспеченность сетями водоснабжения нп Монино, Новоселки составляет 100%.

Снабжение населения водой в д. Монино осуществляется от одной скважины и водонапорной башни. Производительность водозаборного сооружения (артезианская скважина с установленным водоподъемным оборудованием) составляет 108,2 м<sup>3</sup>/сут, объем водонапорной башни – 25 м<sup>3</sup>. Вода из скважин напрямую поступает в водонапорную башню и затем в разводящую тупиковую водопроводную сеть. Водопроводная сеть выполнена из стальных труб общей протяженностью 2,2 км.

В д. Новоселки снабжение водой населения и Новоселковской средней школы осуществляется от 2-х скважин. Производительность каждого водозаборного сооружения (артезианская скважина с установленным водоподъемным оборудованием) составляет 108,2 м<sup>3</sup>/сут и 72 м<sup>3</sup>/сут, объем водонапорной башни – 25 м<sup>3</sup>. Вода из скважин напрямую поступает в разводящую тупиковую водопроводную сеть. Водопроводная сеть выполнена из стальных труб общей протяженностью 3,3 км.

Развитие водопроводной сети Генеральным планом не предусмотрено.

### 2.6.3. Водоотведение

Обеспеченность канализационными сетями нп Монино составляет 80%, нп Новоселки – 20%. В д. Монино осуществляется централизованное водоотведение. Система водоотведения комбинированная: среднеэтажная жилая и общественная застройки обеспечены централизованной системой, а индивидуальная и малоэтажная жилая застройка – децентрализованной. Кроме того, в д. Монино расположены очистные сооружения.

В д. Новоселки водоотведение осуществляется по средствам локальной канализации (выгребные ямы и септики).

Развитие сетей водоотведения в проектируемом жилом секторе необходимо осуществлять путем организации локальных очистных сооружений для очистки сточных вод, обеспечивающих их очистку исходя из нормативов, установленных в соответствии с требованиями законодательства в области охраны окружающей среды и Водного кодекса.

### 2.6.4. Газоснабжение

В соответствии с информацией, полученной от Администрации Поселения, д. Монино газифицирована, в д. Новоселки газоснабжение отсутствует.

По данным СТП Района, в которой за основу взят проект ОАО "Промгаз", В рамках программы газификации Нелидовского района предусмотрена реализация следующих мероприятий до 2030 года:

- строительство межпоселковых газопроводов, газопроводов высокого и среднего давления;
- строительство уличных газопроводов среднего и низкого давления;
- реконструкция котельных с переводом на газообразное топливо.

Проект ОАО «Промгаз» предусматривает газификацию 28 населенных пунктов Нелидовского района, в которых проживает 96% всего населения (83% сельского), находится 92% домовладений, в том числе планируется газификация дд. Монино, Новоселки. Для целей газификации всего планируется построить около 160 км межпоселковых газопроводов. Газификацию дд. Монино, Новоселки предполагается осуществлять на втором этапе до 2020 года путем строительства межпоселкового газопровода высокого давления «Нелидово – Новоселки – Белый», протяженностью около 35 км.

На картах генерального плана не отображена проектируемая внутрипоселковая сеть газоснабжения, т.к. к настоящему моменту не разработан окончательный проект распределительного газопровода для данных населенных пунктов.

### **2.6.5. Теплоснабжение**

В д. Монино, на территории ФКУ ИК-9 УФСИН России по Тверской области расположена 1 котельная, обеспечивающая централизованным теплоснабжением население (мощностью 5 Гкал/час), год ввода в эксплуатацию 2002 г. Вид топлива - уголь. Тепловые сети проложены различными способами. Система закрытая, 4-х трубная напорная, общей протяженностью 0,91 км. Суммарная годовая выработка составляет 7409 Гкал. К теплоснабжению от котельной в д. Монино подключено 5 многоквартирных домов. Износ тепловых сетей составляет 30%. Техническое состояние котельной удовлетворительное.

К теплоснабжению от котельной в д. Новоселки (мощностью 3-20 Гкал/час) жилые дома не подключены. Котельная используется для теплоснабжения Новоселковской СОШ. Техническое состояние котельной удовлетворительное. В д. Новоселки жилые объекты отапливаются индивидуально от твердотопливных котлов. Для горячего водоснабжения потребителей используются электрические водонагреватели.

Развитие системы теплоснабжения для дд. Монино, Новоселки Генеральным планом не предусмотрено.

### **2.6.6. Связь**

Населенный пункт Новоселки располагает отделением почтовой связи и автоматической телефонной станцией. Населенный пункт Новоселки располагает отделением почтовой связи и автоматической телефонной станцией. В 4 км от населенных пунктов находятся вышки сотовой связи МТС и Билайн.

Развитие средств телефонной связи в Нелидовском районе возможно в следующих направлениях:

- обеспечить 100% населения района оперативной телефонной связью посредством установки таксофонов в каждом населенном пункте;
- дальнейшее развитие сотовой связи, содействие установке новых вышек операторов сотовой связи;
- развитие существующих сетей телефонной связи путем увеличения количества абонентов;
- обновление технической базы средств связи с переходом на цифровые АТС, повышение емкости телефонной сети.

Развитие прочих средств связи предполагает:

- расширение сети почтовой связи с предоставлением услуг факсимильной связи и электронной почты, размещение в почтовых отделениях пунктов выхода в сеть Internet;
- подключение к сети Internet учебных заведений, развитие сети Internet в населенных местах с прокладкой волоконно-оптических кабелей;
- развитие теле- и радиовещания с увеличением числа программ и расширением зоны покрытия, подготовка телевизионной сети к переходу на цифровое вещание.

### **2.6.7. Утилизация отходов**

На территории дд. Монино, Новоселки полигоны ТКО отсутствуют. Требуется обустроить место сбора ТКО, установить контейнер для ТКО и организовать регулярный вывоз ТКО на полигон для дальнейшего захоронения.

## **2.7. Мероприятия по развитию дорожно-транспортной инфраструктуры Поселения применительно к населенным пунктам Монино, Новоселки**

В соответствии с Градостроительным кодексом Российской Федерации подлежат разработке и утверждению программы комплексного развития транспортной инфраструктуры поселений, городских округов. Программы разрабатываются органами местного самоуправления поселений, городских округов и подлежат утверждению органами местного самоуправления таких поселений, городских округов в шестимесячный срок с даты утверждения генеральных планов соответствующих поселений, городских округов. Содержание программ должно соответствовать положениям постановления Правительства Российской Федерации от 25.12.2015 №1440 «Об утверждении требований к программам комплексного развития транспортной инфраструктуры поселений, городских округов».

### **2.7.1. Автодороги и уличная сеть**

Через дд. Монино, Новоселки проходит дорога 1 класса регионального значения «Витязи - Духовщина - Белый - Нелидово». Кроме того, по территории д. Монино проходят дороги 2 класса межмуниципального значения «Монино-Антипово» и 3 класса межмуниципального значения «Монино-Казарино», по территории д. Новоселки проходят дороги 2 класса межмуниципального значения «Новоселки - Верхнее Заборье - Талухино», «Паникля-Новоселки» и 3 класса межмуниципального значения «Новоселки-Дорохи», «Новоселки-Барули».

Транспортная доступность Новоселковского сельского поселения обеспечивается пригородными маршрутами №101 «Нелидово-Фильченки», №108 «Нелидово-Реданово», №102 «Нелидово-Никитино» и междугородными автобусными маршрутами «Нелидово - Смоленск» и «Нелидово-Тверь».

Через нп Монино, Новоселки курсирует пригородный автобус по маршруту «Нелидово-Фильченки» и междугородний автобус по маршруту «Нелидово - Смоленск».

По данным СТП Района планируется организовать междугородний маршрут № 14: Нелидово – Новоселки – Жарковский, объединяющий в единую транспортную сеть два центра Нелидовского экономического микрорайона (г.Нелидово и п.Жарковский).

В соответствии с СТП Района в рамках развития районной автодорожной сети до 2020 года предусмотрено покрытие грунтовой автодороги «Монино-Клютиково» асфальтобетоном (4,1 км). На картах генерального плана не отображено строительство данной автодороги поскольку Генеральный план разрабатывается для территории населенных пунктов, а указанная дорога не входит в границы проектирования. Графическое отображение проектной дороги присутствует в картографических материалах СТП Района.

### **2.7.2. Железнодорожный транспорт**

Вдоль северной границы Новоселковского сельского поселения проходит ветка железной дороги «Москва-Рига» (Октябрьская железная дорога).

Населенные пункты Монино, Новоселки находятся на расстоянии 21 км и 23 км соответственно в южном направлении от железной дороги.

Развитие железнодорожного транспорта Генеральным планом не предусмотрено.

### **2.7.3. Водный транспорт**

Водный транспорт в Поселении не развит. Реки Межа и Береза не судоходны. Развитие водного транспорта не предполагается.

#### **2.7.4. Трубопроводный транспорт**

Строительство магистральных трубопроводов через территорию Поселения не планируется.

### **2.8. Мероприятия по развитию социальной инфраструктуры Поселения применительно к населенным пунктам Монино, Новоселки**

#### **2.8.1. Образование, культура, спорт**

В д. Монино учреждения образования отсутствуют. В д. Новоселки расположена МОУ «Новоселковская средняя общеобразовательная школа» с группами дошкольного воспитания.

Согласно СТП Района предполагается сохранение и дальнейшее развитие существующих дошкольных групп в Новоселковской СОШ. Проектирование новых образовательных учреждений генеральным планом не предусмотрено.

Учреждения культуры представлены Домом Культуры и Библиотекой в д. Новоселки.

Проектирование других учреждений культуры генеральным планом не предусмотрено.

На территории нп Монино, Новоселки отсутствуют какие-либо спортивные сооружения. Ближайший населенный пункт, располагающий спортивными сооружениями г. Нелидово. Строительство новых спортивных учреждений генеральным планом не предусмотрено.

#### **2.8.2. здравоохранение**

На территории д. Монино какие-либо медицинские учреждения отсутствуют. В д. Новоселки расположен ОВОП. Ближайший населенный пункт, располагающий стационаром, амбулаторией и станцией скорой медицинской помощи – г. Нелидово, где находится МУЗ Центральная районная больница.

Строительство новых медицинских учреждений Генеральным планом не предусмотрено.

#### **2.8.3. Режимные объекты**

На территории д. Монино расположена ФКУ Исправительная колония №9 УФСИН России по Тверской области.

Размещение других режимных объектов Генеральным планом не предусмотрено.

#### **2.8.4. Объекты культа, кладбища**

На территории д. Монино находится Церковь Рождества Богородицы, 1758 г., 2-ая пол. XIX в. (рис. 8.6), являющаяся объектом культурного наследия регионального значения. Северо-западнее церкви расположено сельское кладбище с санитарно-защитной зоной 50 м.

Кроме того, на территории исправительной колонии в д. Монино расположен Храм во имя святого великомученика Георгия Победоносца.

На территории д. Новоселки объекты культа и кладбища отсутствуют.

Размещение данных объектов в границах и в ближайшем окружении населенных пунктов генеральным планом не предусмотрено.

### 3. Ограничения использования земельного фонда Поселения применительно к населенным пунктам Монино, Новоселки

#### 3.1. Зоны охраны объектов культурного наследия

В соответствии с Законами №73-ФЗ "Об объектах культурного наследия (памятниках истории и культуры) народов Российской Федерации" и №112-ЗО от 23.12.2009 г. "Об объектах культурного наследия (памятниках истории и культуры) в Тверской области" в целях обеспечения сохранности объекта культурного наследия в его исторической среде на сопряженной с ним территории устанавливаются зоны охраны объекта культурного наследия:

- охранный зона;
- зона регулирования застройки и хозяйственной деятельности;
- зона охраняемого природного ландшафта.

Необходимый состав зон охраны объекта культурного наследия определяется проектом зон охраны объекта культурного наследия. В целях одновременного обеспечения сохранности нескольких объектов культурного наследия в их исторической среде допускается установление для данных объектов культурного наследия единой охранной зоны, единой зоны регулирования застройки и хозяйственной деятельности и единой зоны охраняемого природного ландшафта (далее – объединенная зона охраны объектов культурного наследия). Состав объединенной зоны охраны объектов культурного наследия определяется проектом объединенной зоны охраны объектов культурного наследия.

Требование об установлении зон охраны объекта культурного наследия к выявленному объекту культурного наследия не предъявляется.

Использование территорий зон охраны объектов культурного наследия осуществляется в соответствии с Проектами зон охраны объектов культурного наследия, Схемами территориального планирования муниципальных образований, Генеральными планами населенных пунктов.

В д. Монино находится 3 объекта культурного наследия (табл. 9.1). В границах д. Новоселки объекты культурного наследия отсутствуют.

**Таблица 9.1.** Список объектов культурного наследия

№ п/п	Категория охраны	Нормативный правовой акт			Общая видовая принадлежность объекта	Наименование объекта в соответствии с нормативным правовым актом	Адрес в соответствии с нормативным правовым актом
		Наименование	Дата	№			
1.	Р	Решение облисполкома	20.08.1973	310	Памятник градостроительства и архитектуры	Церковь Рождества Богородицы, 1758 г., 2-ая пол. XIX в.	д. Монино
2.	В	Приказ комитета по охране историко-культурного наследия	30.12.1999	68	Памятник истории	Могила Фоминковых, расстрелянных гитлеровцами за связь с партизанами 27 ноября 1941 г., 28 января 1942 г.	д. Монино, Новоселковский с/о
3.	В	Приказ комитета по охране историко-культурного наследия	30.12.1999	68	Памятник истории	Могила секретаря Монинского с/с Ковалевой Т.Н., расстрелянной гитлеровцами за связь с партизанами 27 ноября 1941 г.	д. Монино, Новоселковский с/о

Р – объекты культурного наследия регионального значения

В – выявленные объекты культурного наследия

В соответствии с информацией Главного управления по государственной охране

объектов культурного наследия Тверской области в настоящее время границы территорий указанных объектов культурного наследия не установлены, зоны охраны данных объектов культурного наследия не утверждены.

С 3 октября 2016 вступает в силу статья 34.1 «Защитные зоны объектов культурного наследия закона №73-ФЗ "Об объектах культурного наследия (памятниках истории и культуры) народов Российской Федерации". В соответствии с положениями данной статьи для объектов культурного наследия при отсутствии утвержденных проектов зон охраны устанавливаются защитные зоны.

Защитными зонами объектов культурного наследия являются территории, которые прилегают к включенным в реестр памятникам и ансамблям (за исключением объектов археологического наследия, некрополей, захоронений, расположенных в границах некрополей, произведений монументального искусства, а также памятников и ансамблей, расположенных в границах достопримечательного места, в которых соответствующим органом охраны объектов культурного наследия установлены предусмотренные ст. 56.4 закона №73-ФЗ "Об объектах культурного наследия (памятниках истории и культуры) народов Российской Федерации" требования и ограничения) и в границах которых в целях обеспечения сохранности объектов культурного наследия и композиционно-видовых связей (панорам) запрещаются строительство объектов капитального строительства и их реконструкция, связанная с изменением их параметров (высоты, количества этажей, площади), за исключением строительства и реконструкции линейных объектов.

В соответствии с Федеральным законом от 05.04.2016 N 95-ФЗ «О внесении изменений в Федеральный закон «Об объектах культурного наследия (памятниках истории и культуры) народов Российской Федерации» и статью 15 Федерального закона «О государственном кадастре недвижимости» положение, предусматривающее запрет строительства объектов капитального строительства и их реконструкции, связанной с изменением их параметров (высоты, количества этажей, площади) в границах защитной зоны объекта культурного наследия, не применяется к правоотношениям, связанным со строительством и реконструкцией объектов капитального строительства, возникшим на основании разрешений на строительство, которые выданы в установленном порядке до 3 октября 2016 года, в том числе в случаях продления сроков их действия или изменения застройщика.

В случае отсутствия утвержденных границ территории объекта культурного наследия, расположенного в границах населенного пункта, границы защитной зоны такого объекта устанавливаются на расстоянии 200 метров от линии внешней стены памятника либо от линии общего контура ансамбля, образуемого соединением внешних точек наиболее удаленных элементов ансамбля, включая парковую территорию. В случае отсутствия утвержденных границ территории объекта культурного наследия, расположенного вне границ населенного пункта, границы защитной зоны такого объекта устанавливаются на расстоянии 300 метров от линии внешней стены памятника либо от линии общего контура ансамбля, образуемого соединением внешних точек наиболее удаленных элементов ансамбля, включая парковую территорию.

В Генеральном плане для объекта культурного наследия установлена защитная зона на расстоянии 200 м от границ функциональной зоны территории объектов культурного наследия.

Защитная зона объекта культурного наследия прекращает существование со дня утверждения в порядке, установленном ст.34 Федерального закона от 25.06.2002 №73-ФЗ "Об объектах культурного наследия (памятниках истории и культуры) народов Российской Федерации", проекта зон охраны такого объекта культурного наследия, что должно быть обязательно учтено при внесении изменений в генеральный план Поселения.

### 3.2. Особо охраняемые природные территории

Хозяйственная деятельность в особо охраняемых природных территориях (далее ООПТ) регламентируются Федеральным законом "Об особо охраняемых природных территориях" от 14.03.95 № 33-ФЗ и соответствующими Положениями для каждого объекта.

ООПТ на территории нп Монино, Новоселки и в непосредственной близости от них отсутствуют.

### 3.3. СЗЗ от предприятий и объектов

Нормативные санитарно-защитные зоны предприятий и объектов, основные требования по организации и режимы использования территорий санитарно-защитных зон определены в СанПиН 2.2.1/2.1.1.1200-03 "Санитарно-защитные зоны и санитарная классификация предприятий, сооружений и иных объектов".

Санитарно-защитные зоны не могут рассматриваться как резервные территории предприятий, либо как перспективные территории для развития жилых зон.

На территории дд. Монино, Новоселки расположены предприятия и объекты, от которых устанавливаются санитарно-защитные зоны, накладывающие ограничения на территорию населенных пунктов.

На картах Генерального плана установлены нормативные размеры санитарно-защитных зон для предприятий и объектов:

- сельское кладбище – 50 м.

### 3.4. Водоохранные зоны и прибрежные защитные полосы

Зоны устанавливаются для поддержания водных объектов в состоянии, соответствующем экологическим требованиям, для предотвращения загрязнения, засорения и истощения поверхностных вод, а также сохранения среды обитания объектов животного и растительного мира.

В границах водоохранных зон устанавливаются прибрежные защитные полосы, на территориях которых вводятся дополнительные ограничения хозяйственной и иной деятельности.

Использование территорий водоохранных зон осуществляется в соответствии с Водным кодексом РФ от 03.06.06 № 74-ФЗ.

**В границах водоохранных зон допускаются проектирование, строительство, реконструкция, ввод в эксплуатацию, эксплуатация хозяйственных и иных объектов при условии оборудования таких объектов сооружениями, обеспечивающими охрану водных объектов от загрязнения, засорения и истощения вод в соответствии с водным законодательством и законодательством в области охраны окружающей среды.**

Границы водоохранных зон и границы прибрежных защитных полос водотоков устанавливаются органами государственной власти Субъекта РФ в соответствии с "Правилами установления на местности границ водоохранных зон и границ прибрежных защитных полос водных объектов" (утв. Постановлением Правительства РФ от 10.01.2009 N 17).

Границы водоохранных зон и границы прибрежных защитных полос должны быть установлены на местности, сведения о границах подлежат отражению в государственном водном реестре и ГКН.

**В отношении водотоков Поселения границы водоохранных зон и границы прибрежных защитных полос в установленном законом порядке не установлены.**

В соответствии с ч. 4 ст. 65 Водного кодекса РФ от 03.06.06 № 74-ФЗ ширина водоохраной зоны рек и ручьев устанавливается от их истока для рек и ручьев протяженностью:

- 1) до 10 километров – в размере 50 м;



- 2) от 10 до 50 километров – в размере 100 м;
- 3) от 50 километров и более – в размере 200 м;

Сведения о нормативных границах водоохранной зоны водотока дд. Монино, Новоселки:

- р. Межа – 200 м;
- р. Береза – 200 м.

На картах генерального плана указаны ориентировочные границы водоохранной зоны водотока.

### **3.5. Береговые полосы**

Полоса земли вдоль береговой линии водного объекта общего пользования (береговая полоса) **предназначается для общего пользования.**

В соответствии с ч. 6 ст.6 Водного кодекса РФ от 03.06.06 № 74-ФЗ Ширина береговой полосы водных объектов общего пользования составляет двадцать метров, за исключением береговой полосы каналов, а также рек и ручьев, протяженность которых от истока до устья не более чем десять километров.

Использование береговых полос осуществляется в соответствии с Водным кодексом РФ от 03.06.06 № 74-ФЗ.

Сведения о размере береговой полосы водотока дд. Монино, Новоселки:

- р. Межа – 20 м;
- р. Береза – 20 м.

На картах генерального плана указаны ориентировочные границы береговой полосы, т.к. ГКН не содержит сведений о границах водных объектов Поселения.

### **3.6. Зоны затопления, подтопления**

В соответствии со ст. 67.1. Водного кодекса РФ границы зон затопления, подтопления определяются уполномоченным Правительством Российской Федерации федеральным органом исполнительной власти с участием заинтересованных органов исполнительной власти субъектов Российской Федерации и органов местного самоуправления в порядке, установленном Правительством Российской Федерации.

В целях предотвращения негативного воздействия вод (затопления, подтопления, разрушения берегов водных объектов, заболачивания) и ликвидации его последствий проводятся специальные защитные мероприятия в соответствии с Водным кодексом РФ и другими федеральными законами. Размещение новых населенных пунктов и строительство объектов капитального строительства без проведения специальных защитных мероприятий по предотвращению негативного воздействия вод в границах зон затопления, подтопления запрещаются.

3. В границах зон затопления, подтопления запрещаются:

- 1) использование сточных вод в целях регулирования плодородия почв;
- 2) размещение кладбищ, скотомогильников, объектов размещения отходов производства и потребления, химических, взрывчатых, токсичных, отравляющих и ядовитых веществ, пунктов хранения и захоронения радиоактивных отходов;
- 3) осуществление авиационных мер по борьбе с вредными организмами.

Границы зон затопления, подтопления определяются Федеральным агентством водных ресурсов на основании предложений органа исполнительной власти субъекта Российской Федерации, подготовленных совместно с органами местного самоуправления, об определении границ зон затопления, подтопления и карты (плана) объекта землеустройства, составленной в

соответствии с требованиями Федерального закона «О землеустройстве» (далее - карта (план)).

Порядок установления зон затопления, подтопления:

1) подготовка органами исполнительной власти субъекта РФ совместно с органами местного самоуправления предложений об определении границ зон затопления, подтопления и составление карты (плана) объекта землеустройства;

2) согласование соответствующего заявления с приложением предложений и карты (плана):

- с Министерством РФ по делам гражданской обороны, чрезвычайным ситуациям и ликвидации последствий стихийных бедствий и Росприроднадзором - при определении границы зон затопления, подтопления;

- с Федеральной службой по гидрометеорологии и мониторингу окружающей среды - при определении границы зон затопления;

- с Федеральным агентством по недропользованию - при определении границы зон подтопления.

3) после согласования заявления орган исполнительной власти субъекта РФ направляет его в Федеральное агентство водных ресурсов;

4) определение границ затопления, подтопления оформляется путем проставления отметки об утверждении карты (плана), которая заверяется печатью и подписью уполномоченного должностного лица Федерального агентства водных ресурсов.

После определения границ зон затопления, подтопления Федеральное агентство водных ресурсов:

- направляет в Федеральную службу государственной регистрации, кадастра и картографии документы, необходимые для внесения сведений о границах зон затопления, подтопления в государственный кадастр недвижимости;

- вносит сведения о зонах затопления, подтопления в государственный водный реестр;

- представляет сведения о зонах затопления, подтопления в Министерство РФ по делам гражданской обороны, чрезвычайным ситуациям и ликвидации последствий стихийных бедствий;

Зоны затопления, подтоплений считаются определенными с даты внесения в государственный кадастр недвижимости сведений об их границах.

Границы зон затопления, подтопления отображаются в документах территориального планирования, градостроительного зонирования и документации по планировке территорий в соответствии с законодательством о градостроительной деятельности.

Границы зон затопления, подтопления определяются Постановлением Правительства РФ от 18.04.2014 г. N 360.

Собственник водного объекта обязан осуществлять меры по предотвращению негативного воздействия вод и ликвидации его последствий. Меры по предотвращению негативного воздействия вод и ликвидации его последствий в отношении водных объектов, находящихся в федеральной собственности, собственности субъектов РФ, собственности муниципальных образований, осуществляются исполнительными органами государственной власти или органами местного самоуправления в пределах их полномочий.

На картах Генерального плана отображены условные зоны подтопления паводковыми водами в соответствии с данными, полученными от Администрации Поселения.

### **3.7. Зоны санитарной охраны источников водоснабжения**

Использование территорий в соответствии с СанПиН 2.1.4.1110-02 «Зоны санитарной охраны водоснабжения и водопроводов питьевого назначения», СП 31.13330.2012 «Актуализированная редакция СНиП 2.04.02-84\* «Водоснабжение. Наружные сети и сооружения».

В зонах санитарной охраны источников водоснабжения устанавливается режим использования территории, обеспечивающий защиту источников водоснабжения от

загрязнения в зависимости от пояса санитарной охраны. Запрещается сброс нечистот, мусора, навоза, промышленных отходов, ядохимикатов и пр.

**На территории д. Новоселки расположено 2 действующих источника питьевого водоснабжения, в д. Монино -1.**

Для источника организованы зоны санитарной охраны первого пояса. Границы первого пояса зон санитарной охраны источников питьевого водоснабжения Поселения составляют 30 метров.

Размеры второго и третьего поясов санитарной охраны артезианских скважин не установлены. При получении лицензии будет произведен расчет радиусов 2 и 3 поясов ЗСО подземного водозабора.

В границы второго и третьего пояса может попасть жилая и общественно-деловая застройка. Это не противоречит нормам СанПиН 2.1.4.1110-02, но накладывает ряд ограничений, связанных с защитой водоносного горизонта от загрязнения, в том числе: своевременное выполнение необходимых мероприятий по санитарной охране поверхностных вод, имеющих непосредственную гидрологическую связь с используемым водоносным горизонтом, в соответствии с гигиеническими требованиями к охране поверхностных вод.

### **3.8. Охранные зоны инженерной и транспортной инфраструктур**

Охранные зоны (в т.ч. санитарные разрывы) инженерных коммуникаций предназначены для обеспечения эксплуатации и обслуживания инженерно-технического объекта. Использование территорий в соответствии с СанПиН 2.2.1/2.1.11031-01, ПУЭ, СНиП 2.05.06-85 "Магистральные трубопроводы", СП 42.13330.2011 "Актуальная редакция СНиП 2.07.01-89\* "Градостроительство. Планировка и застройка городских и сельских поселений".

Как правило, размещение зданий и сооружений, не связанных с целевым использованием объекта в таких зонах запрещается.

Сведения о нормативных границах охранных (санитарно-защитных) зон инженерной и транспортной инфраструктуры населенных пунктов Монино, Новоселки:

- **линии электропередач – охранный зона зависит от напряжения** (до 20кВ – 10 м, 35 кВ – 15 м, 110 кВ – 20 м, 220 кВ – 25 м в каждую сторону от крайнего провода);
- **межпоселковый газопровод – охранный зона 2 м** от оси трубопровода с каждой стороны;
- ГРП – охранный зона 10 м.

### **3.9. Придорожные полосы**

В соответствии с ФЗ от 8 ноября 2007 года № 257-ФЗ "Об автомобильных дорогах и дорожной деятельности в Российской Федерации и о внесении изменений в отдельные законодательные акты Российской Федерации" для автомобильных дорог, за исключением автомобильных дорог, расположенных в границах населенных пунктов, устанавливаются придорожные полосы. В границах Поселения придорожные полосы установлены для дорог межмуниципального значения.

В зависимости от класса и (или) категории автомобильных дорог с учетом перспектив их развития ширина каждой придорожной полосы устанавливается в размере:

- 75 м – для автомобильных дорог первой и второй категорий;
- 50 м – для автомобильных дорог третьей и четвертой категорий;
- 25 м – для автомобильных дорог пятой категории;
- 100 м – для подъездных дорог, соединяющих административные центры (столицы) субъектов Российской Федерации, города федерального значения Москву и Санкт-Петербург с другими населенными пунктами, а также для участков автомобильных дорог общего

пользования федерального значения, построенных для объездов городов с численностью населения до двухсот пятидесяти тысяч человек.

В Постановлении Администрации Тверской области от 9 февраля 2009 г. N 25-па «Об утверждении порядка установления и использования придорожных полос автомобильных дорог регионального и межмуниципального значения» говорится о том, что размещение в пределах придорожных полос объектов разрешается при соблюдении следующих условий:

- объекты не должны ухудшать видимость на автомобильной дороге и другие условия безопасности дорожного движения и эксплуатации этой автомобильной дороги и расположенных на ней сооружений, а также создавать угрозу безопасности населения;
- выбор места размещения объектов должен осуществляться с учетом планируемой или предполагаемой реконструкции автомобильной дороги;
- размещение, проектирование и строительство объектов должны производиться с учетом требований стандартов и технических норм безопасности дорожного движения, экологической безопасности, строительства и эксплуатации автомобильных дорог.

Размещение инженерных коммуникаций и линейных сооружений в пределах придорожных полос допускается только по согласованию с департаментом транспорта и связи Тверской области.

Размеры придорожных полос дорог IV категории «Витязи - Духовщина - Белый - Нелидово», «Монино-Антипово», «Монино-Казарино», «Новоселки - Верхнее Заборье - Талухино», «Паникля-Новоселки», «Новоселки-Дорохи», «Новоселки-Барули», проходящих через нп Монино, Новоселки - 50 м в каждую сторону от оси дороги.

## **4. Функциональное зонирование территории Поселения применительно к населенным пунктам Монино, Новоселки**

Генеральным планом на территории нп Монино, Новоселки Новоселковского сельского поселения установлены следующие функциональные зоны:

- жилая;
- общественно-деловая;
- производственного использования;
- зона инженерной и транспортной инфраструктуры;
- сельскохозяйственного использования;
- рекреационного назначения;
- специального назначения;
- охранный;
- территорий объектов культурного наследия;
- режимных территорий.

Зоны различного функционального назначения могут включать в себя территории общего пользования, занятые площадями, улицами, проездами, дорогами, набережными, скверами, бульварами, водоемами и другими объектами.

### **4.1. Жилая зона**

Жилые зоны предназначены для преимущественного размещения объектов жилого фонда.

Параметры функциональных жилых зон:

*Площадь функциональной зоны:*

Общая площадь функциональных зон, предназначенных для жилищного строительства, составляет 308,7 га, из них:

- зоны жилой застройки д. Монино – 119,18 га;
- зоны жилой застройки д. Новоселки – 189,52 га.

*Основные типы застройки территории функциональной зоны:*

В составе жилых зон допускается размещение индивидуальных и многоквартирных жилых домов, ведение личного подсобного хозяйства, отдельно стоящих, встроенных или пристроенных объектов социального и коммунально-бытового назначения, административных и торговых объектов, объектов дошкольного, начального общего и среднего (полного) образования, стоянок автомобильного транспорта, гаражей, приквартирных земельных участков (огородов).

На территории дд. Монино, Новоселки жилая зона представлена малоэтажной и среднеэтажной жилой застройкой.

*Требования к этажности объектов капитального строительства (рекомендуемые):*

В границах жилых функциональных зон допускается строительство зданий следующей этажности:

- многоквартирные жилые дома – не выше 5-ти этажей;
- индивидуальные жилые дома и жилые дома личных подсобных хозяйств – не выше 3-х этажей, включая мансарду;
- прочие объекты капитального строительства – не выше 2-х этажей.

*Показатели интенсивности использования территории функциональной зоны (рекомендуемые):*

Коэффициент застройки – отношение площади, занятой под зданиями и сооружениями, к площади функциональной зоны:

- среднеэтажная многоквартирная жилая застройка – 0,4;

- малоэтажная многоквартирная жилая застройка – 0,25;
- индивидуальная жилая застройка – 0,2.

Коэффициент плотности застройки – отношение площади всех этажей зданий и сооружений, к площади функциональной зоны:

- среднеэтажная многоквартирная жилая застройка – 0,8;
- малоэтажная многоквартирная жилая застройка – 0,5;
- индивидуальная жилая застройка – 0,4.

*Дополнительные параметры:*

Генеральным планом предполагается сохранение сложившейся жилой застройки Поселения с учетом возможности обновления жилищного фонда – сноса ветхих домов и строительства новых на незастроенной территории.

## 4.2. Общественно-деловая зона

Генеральным планом предусмотрено сохранение всех объектов общественно-делового назначения с формированием на их базе существующих общественно-деловых зон. Как правило, общественно-деловые зоны формируются на базе нескольких объектов; отдельные объекты общественного назначения могут размещаться в границах жилых зон.

Параметры функциональных общественно-деловых зон:

*Площадь функциональной зоны:*

Общая площадь общественно-деловых функциональных зон, выделенных на базе существующих объектов, составляет 4,53 га, из них:

- в д. Монино – 0,93 га;
- в д. Новоселки – 3,6 га.

*Основные типы застройки территории функциональной зоны:*

– общественно-деловые зоны предназначены для размещения объектов здравоохранения, культуры, торговли, общественного питания, бытового обслуживания, коммерческой деятельности, образовательных учреждений, административных, культовых зданий, строений и сооружений, стоянок автомобильного транспорта и других объектов, связанных с обеспечением жизнедеятельности граждан.

– дополнительно в перечень объектов недвижимости, разрешенных к размещению в зонах общественно-делового назначения, входят жилые дома, гостиницы, служебные гаражи, объекты социального и коммунально-бытового назначения, объекты, необходимые для осуществления предпринимательской деятельности.

*Требования к этажности объектов капитального строительства (рекомендуемые):*

- не выше 3 этажей.

*Показатели интенсивности использования территории функциональной зоны (рекомендуемые):*

Коэффициент плотности застройки – отношение площади всех этажей зданий и сооружений, к площади функциональной зоны:

- объекты общественно-делового назначения – 0,5.

*Дополнительные параметры:*

На территории д. Монино общественно-деловые зоны выделены под участки, на которых расположены магазины и административное здание, в д. Новоселки – ДК, библиотека, ОВОП, школа с группами дошкольного воспитания, магазины, детскую площадку, почтовое отделение и здание Администрации Поселения.

## 4.3. Зона производственного использования

Генеральным планом предусмотрено сохранение существующих производственных зон.

Параметры функциональных зон производственного использования:

*Площадь функциональной зоны:*

Общая площадь зоны производственного использования составляет 2,92 га., из них:

- в д. Монино – 0,5 га;
- в д. Новоселки – 2,42 га.

*Основные типы застройки территории функциональной зоны:*

– предназначены для размещения промышленных, коммунальных и складских объектов, а также для установления санитарно-защитных зон таких объектов.

*Требования к этажности объектов капитального строительства (рекомендуемые):*

- не выше 2 этажей.

*Показатели интенсивности использования территории функциональной зоны (рекомендуемые):*

Коэффициент плотности застройки – отношение площади всех этажей зданий и сооружений, к площади функциональной зоны:

- объекты производственного использования – 0,3.

*Дополнительные параметры:*

Зона производственного использования выделена в д. Новоселки под территорию нефункционирующих ремонтных мастерских и склад, а также в д. Монино под сборку срубов.

#### **4.4. Зона инженерной и транспортной инфраструктуры**

Генеральным планом предусмотрено сохранение существующих зон транспортной и инженерной инфраструктуры.

Параметры функциональных зон инженерной и транспортной инфраструктуры:

*Площадь функциональной зоны:*

Общая площадь данных зон составляет 15,29 га., из них:

- в д. Монино – 8,67 га;
- в д. Новоселки – 6,62 га.

*Основные типы застройки территории функциональной зоны:*

Зоны инженерной и транспортной инфраструктуры предназначены для размещения и функционирования:

– сооружений и коммуникаций энергообеспечения, водоснабжения и очистки стоков, связи, а также включают в себя территории, необходимые для их технического обслуживания и охраны;

– сооружений и коммуникаций автомобильного, воздушного и трубопроводного транспорта, а также включают территории, подлежащие благоустройству с учетом технических и эксплуатационных характеристик таких сооружений и коммуникаций.

*Показатели интенсивности использования территории функциональной зоны* определяются в соответствии с требованиями по установлению зон охраны инженерных коммуникаций и транспортной инфраструктуры.

*Дополнительные параметры:*

Зоны инженерной и транспортной инфраструктуры в Генеральном плане сформированы следующими территориями:

- зоны транспортной инфраструктуры автомобильных дорог;
- зоны размещения объектов инженерной инфраструктуры – выделены под артезианские скважины, опоры ЛЭП, ПС 110/10 кВ, и очистные сооружения.

#### **4.5. Зона сельскохозяйственного использования**

Генеральным планом предусмотрено сохранение существующих сельскохозяйственных зон.

Параметры функциональных зон сельскохозяйственного использования:

*Площадь функциональной зоны:*

Общая площадь зоны сельскохозяйственного использования – 17,15 га., из них:

- в д. Монино – 15,28 га;
- в д. Новоселки – 1,87 га.

*Основные типы застройки территории функциональной зоны:*

- объекты сельскохозяйственного назначения, предназначенные для ведения сельского хозяйства.

*Показатели интенсивности использования территории функциональной зоны (рекомендуемые):*

Коэффициент плотности застройки – отношение площади всех этажей зданий и сооружений, к площади функциональной зоны:

- объекты сельскохозяйственного использования – 0,3.

*Дополнительные параметры:*

Зона сельскохозяйственного использования включает в себя территорию нефункционирующей фермы в д. Новоселки и участок для выращивания сельскохозяйственной продукции в д. Монино.

#### **4.6. Зона рекреационного назначения**

Генеральным планом предусмотрено максимальное сохранение существующих зеленых зон на территории Поселения за счет отнесения их к рекреационным (и охранным) зонам.

Параметры функциональных зон рекреационного назначения:

*Площадь функциональной зоны:*

Общая площадь территорий, отнесенных к рекреационным зонам составляет 107,72 га., из них:

- в д. Монино – 64,89 га;
- в д. Новоселки – 42,83 га.

*Основные типы застройки территории функциональной зоны и требования к этажности объектов капитального строительства:*

- размещение объектов капитального строительства в границах зоны не предусмотрено.

*Показатели интенсивности использования территории функциональной зоны (рекомендуемые):*

- в зоне озелененных территорий общего пользования возможно строительство некапитальных зданий и сооружений, необходимых для обслуживания территории и создания инфраструктуры отдыха населения. При этом *коэффициент застройки* – отношение площади, занятой под некапитальными зданиями и сооружениями, к площади зоны, - не должен превышать 0,05. *Разрешенный коэффициент плотности застройки* – отношение площади всех этажей некапитальных зданий и сооружений к площади зоны, - не должен превышать 0,07.

*Дополнительные параметры:*

Зона рекреационного назначения на территории д. Монино включает в себя зону, занятую береговой полосой рр. Межа и Береза и зеленые зоны общего пользования, предназначенные для отдыха, туризма, занятий физической культурой и спортом.

#### **4.7. Зона специального назначения**

Генеральным планом предусмотрено сохранение существующей зоны специального назначения.

Параметры функциональных зон специального назначения:

*Площадь функциональной зоны:*

Общая площадь территории, отнесенной к зоне специального назначения составляет 3 га.

*Показатели интенсивности использования территории функциональной зоны (рекомендуемые):*



Использование территории функциональной зоны под размещение объектов:

- кладбище - 100%.

*Дополнительные параметры:*

– зона специального назначения предназначена для размещения сельского кладбища в д. Монино, площадь зоны составляет 3 га.

– на территориях зон специального назначения недопустимо размещение объектов, относящихся к основным видам разрешенного использования для других территориальных зон.

#### **4.8. Охранная зона**

Охранные зоны выделены с целью ограничения несанкционированного развития любой застройки (в том числе в рамках установления СЗЗ). Данные территории не пригодны (не рекомендуемы) для строительства и (или) рекреационного использования. Как правило, такие территории отделяют жилую застройку от производственной и от объектов, являющихся источниками загрязнения окружающей природной среды.

Параметры охранных зон:

*Площадь функциональной зоны:*

Общая площадь данных зон составляет 9,03 га., из них:

- в д. Монино – 8,79 га;
- в д. Новоселки – 0,24 га.

*Основные типы застройки территории функциональной зоны:*

В границах функциональных охранных зон градостроительная деятельность не предусмотрена. В соответствии с п.п. 5.3, 5.4 СанПин 2.2.1/2.1.1.1200-03 в границах санитарно-защитной зоны промышленного объекта возможно размещение нежилых помещений для дежурного аварийного персонала, зданий управления, зданий административного назначения, поликлиник, спортивно-оздоровительных сооружений закрытого типа, объектов торговли и общественного питания, гостиниц, гаражей.

Территории охранных зон частично можно использовать для ведения сельского хозяйства с учетом границ установленных СЗЗ предприятий, а также осуществлять в них прокладку инженерных коммуникаций и строительство объектов инженерно-технического и транспортного обеспечения Поселения.

*Дополнительные параметры:*

– функциональные охранные зоны определяют функциональное использование территории и не являются зонами с особыми условиями использования территорий.

– охранные зоны выделены в населенных пунктах и совпадают с санитарно-защитной зоной от подсобного хозяйства ФБУ ИК-9, кладбища и очистных сооружений в д. Монино, а также ПС 110/10 кВ «Монино» в д. Новоселки.

#### **4.9. Зона территорий объектов культурного наследия**

Зона размещения объектов истории и культуры выделена в месте размещения объекта истории и культуры.

*Площадь функциональной зоны:*

Общая площадь зоны составляет 0,04 га.

*Показатели интенсивности использования территории функциональной зоны* устанавливаются в соответствии с утверждённым проектом зон охраны объекта культурного наследия.

*Дополнительные параметры:*

Данная зона выделена для размещения объекта культурного наследия, являющегося памятником истории - Церкви Рождества Богородицы, 1758 г., 2-ая пол. XIX в. в д. Монино.

#### **4.10. Зона режимных территорий**

Параметры функциональной зоны режимных территорий:

*Площадь функциональной зоны:*

Общая площадь данных зон составляет 13,89 га.

*Основные типы застройки территории функциональной зоны:*

– зона режимных территорий включает в себя участки территории сельского поселения, предназначенные для размещения объектов обороны, безопасности и космической деятельности, режимных объектов УФСИН (мест содержания под стражей подозреваемых и обвиняемых, учреждений и органов, исполняющих наказание) для установления санитарно-защитных и охранных зон указанных объектов, а также размещения иных объектов, связанных с обслуживанием объектов, расположенных в зоне режимных территорий.

*Показатели интенсивности использования территории функциональной зоны (рекомендуемые):*

Использование территории функциональной зоны под размещение объектов:

– исправительная колония – 100%.

*Дополнительные параметры:*

– размещение объектов в зоне режимных территорий и регулирование их деятельности осуществляется с учетом специальных нормативных требований исключительно уполномоченными органами государственной власти.

– на территории д. Монино данная зона выделена для исправительной колонии №9.

## **5. Порядок реализации генерального плана Поселения применительно к населенным пунктам Монино, Новоселки**

Порядок реализации документов территориального планирования установлен *статьей 26 Градостроительного Кодекса РФ*.

Реализация генерального плана Поселения осуществляется путем:

- 1) подготовки и утверждения документации по планировке территории в соответствии с генеральным планом Поселения;
- 2) принятия в порядке, установленном законодательством РФ, решений о резервировании земель, об изъятии, в том числе путем выкупа, земельных участков для государственных или муниципальных нужд, о переводе земель или земельных участков из одной категории в другую;
- 3) создания объектов регионального, местного значения на основании документации по планировке территории.

Реализация генерального плана Поселения осуществляется путем выполнения мероприятий, которые предусмотрены:

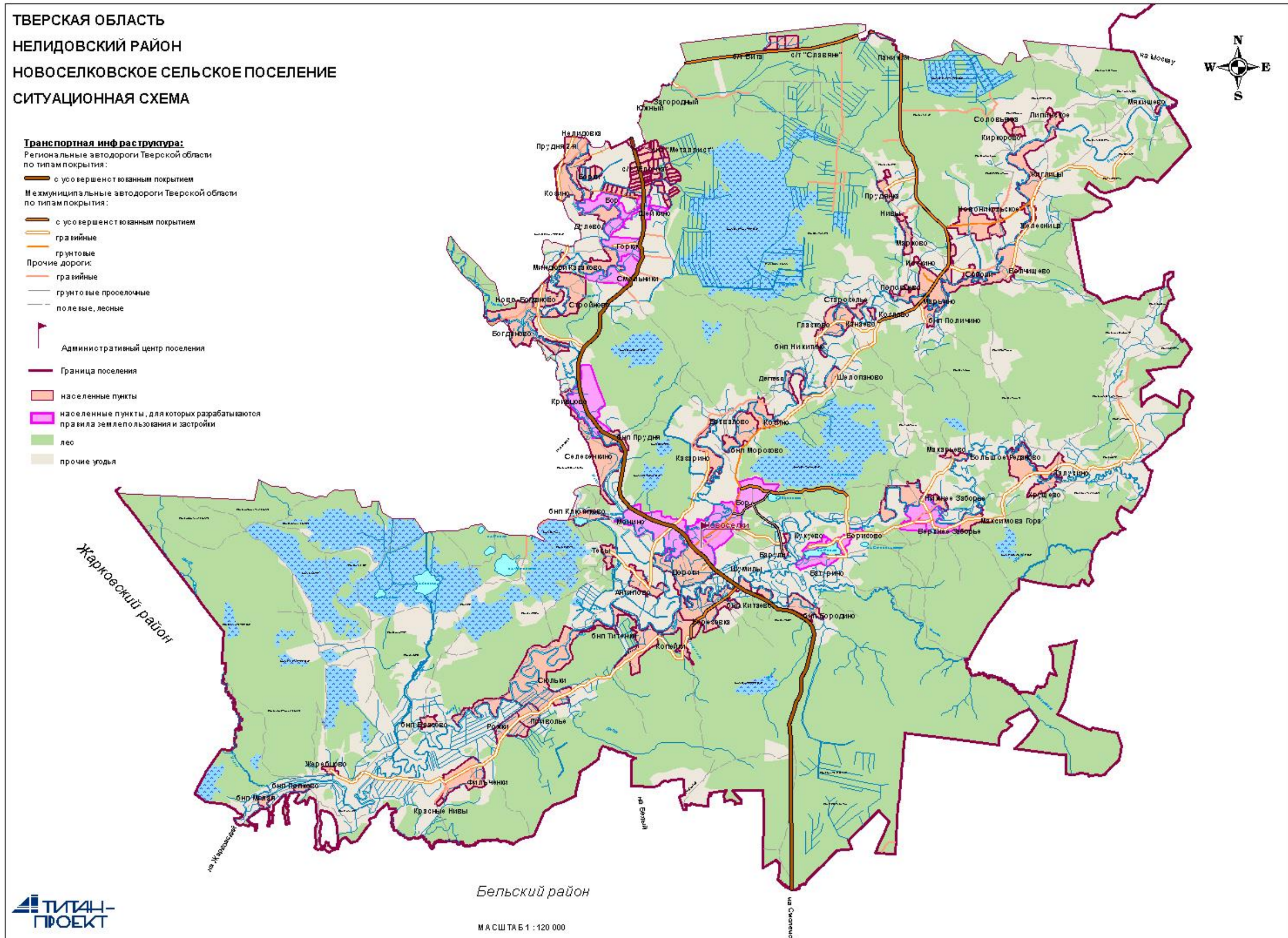
- программами, утвержденными местной администрацией Поселения и реализуемыми за счет средств местного бюджета;
- нормативными правовыми актами местной администрации Поселения;
- в установленном местной администрацией Поселения порядке решениями главных распорядителей средств местного бюджета;
- программами комплексного развития систем коммунальной инфраструктуры Поселения и инвестиционными программами организаций коммунального комплекса.

Программы комплексного развития систем коммунальной инфраструктуры Поселения разрабатываются органами местного самоуправления и подлежат утверждению представительными органами местного самоуправления в шестимесячный срок с даты утверждения генерального плана Поселения.

В случае, если программы, реализуемые за счет бюджетных средств, предусматривающие создание объектов федерального, регионального, местного значения, инвестиционные программы субъектов естественных монополий, организаций коммунального комплекса приняты до утверждения генерального плана Поселения и предусматривают создание объектов федерального, регионального, местного значения, подлежащих отображению в документах территориального планирования, но не предусмотренных генеральным планом Поселения, такие программы и решения подлежат в двухмесячный срок с даты утверждения генерального плана Поселения приведению в соответствие с ним.

В случае, если программы, реализуемые за счет бюджетных средств, предусматривающие создание объектов федерального, регионального, местного значения, инвестиционные программы субъектов естественных монополий, организаций коммунального комплекса принимаются после утверждения генерального плана Поселения и предусматривают создание объектов федерального, регионального, местного значения, подлежащих отображению в документах территориального планирования, но не предусмотренных генеральным планом Поселения, в генеральный план Поселения в пятимесячный срок с даты утверждения таких программ и принятия таких решений вносятся соответствующие изменения.

## Приложения 1. Ситуационная схема Новоселковского сельского поселения



## 2. Основные технико-экономические показатели генерального плана

№ п.п.	Показатели	Единица измерения	Современное состояние на 2017 г.	Расчетный срок 2037 г.
<b>1</b>	<b>Территория</b>			
1.1	Общая площадь земель в границах нп Момино, Новоселки	га/м2 на чел.	452,59 <sup>1</sup> /6899,24	482,27/7351,68
	В том числе территории:			
	жилых зон	га/%	302,65/66,87	308,7/64,01
	из них:	-"	-	-
	многоэтажная застройка	-"	-	-
	4 - 5 этажная застройка	-"	0,12/0,04	0,12/0,04
	малоэтажная застройка	-"	302,53/99,96	308,58/99,96
	в том числе:			
	малоэтажные жилые дома с приквартирными земельными участками	-"	0,59/0,2	0,59/0,19
	индивидуальные жилые дома с приусадебными земельными участками	-"	301,94/99,8	307,99/99,81
	общественно-деловых зон	-"	4,53/1	4,53/0,94
	производственных зон	-"	2,92/0,65	2,92/0,61
	зон инженерной и транспортной инфраструктур	-"	15,19/3,36	15,29/3,17
	рекреационных зон	-"	91,03/20,11	107,72/22,34
	зон сельскохозяйственного использования	-"	10,38/2,29	17,15/3,56
	зон специального назначения	-"	3/0,66	3/0,62
	режимных зон	-"	13,89/3,07	13,89/2,88
	иных зон (охранные зоны)	-"	8,96/1,98	9,03/1,87
1.2	Из общей площади земель городского, сельского поселения территории общего пользования	-"	-	-
	Из них:			
	зеленые насаждения общего пользования	-"	-	-
	улицы, дороги, проезды, площади	-"	-	-
	прочие территории общего пользования	-"	-	-
1.3	Из общей площади земель городского, сельского поселения территории, неиспользуемые, требующие специальных инженерных мероприятий (овраги, нарушенные территории и т.п.)	га/%	-	-
1.4	Из общей площади земель городского, сельского поселения территории резерва для	-"	-	-

<sup>1</sup> В границах кадастровых кварталов без учета участков, стоящих на кадастровом учете и имеющих категорию земель «земли сельскохозяйственного назначения» (ЗУ KN 69:22:0000015:122, 69:22:0000015:130, 69:22:0000015:138) и пересекающие границы кадастровых кварталов населенных пунктов.

Положение о территориальном планировании генерального плана Новоселковского сельского поселения Нелидовского района применительно к населенным пунктам Момино, Новоселки

№ п.п.	Показатели	Единица измерения	Современное состояние на 2017 г.	Расчетный срок 2037 г.
	развития поселения			
1.5	Использование подземного пространства под транспортную инфраструктуру и иные цели	тыс. м <sup>2</sup>	-	-
1.6	Из общего количества земель городского, сельского поселения:			
	земли федеральной собственности	-"	-	-
	земли субъекта Российской Федерации	-"	-	-
	земли муниципальной собственности	-"	-	-
	земли частной собственности	-"	-	-
<b>2</b>	<b>Население</b>			
2.1	Численность населения с учетом подчиненных административно-территориальных образований	тыс. чел.	0,656	0,656
	В том числе собственно города	-"	-	-
2.2	Показатели естественного движения населения:			
	прирост	-"	-	-
	убыль	-"	-	-
2.3	Показатели миграции населения:			
	прирост	-"	-	-
	убыль	-"	-	-
2.4	Возрастная структура населения:	тыс. чел./%		
	дети до 15 лет	-"	-	-
	население в трудоспособном возрасте (мужчины 16 - 59 лет, женщины 16 - 54 лет)	-"	-	-
	население старше трудоспособного возраста	-"	-	-
2.5	Численность занятого населения - всего	тыс. чел.	-	-
	Из них в материальной сфере	тыс. чел./% численности занятого населения	-	-
	В том числе:		-	-
	промышленность	-"	-	-
	строительство	-"	-	-
	сельское хозяйство	-"	-	-
	наука	-"	-	-
	прочие	-"	-	-
	В обслуживающей сфере	-"	-	-
2.6	Число семей и одиноких жителей - всего	единиц	-	-
	В том числе имеющих жилищную обеспеченность ниже социальной нормы	-"	-	-
2.7	Число вынужденных переселенцев и беженцев	тыс. чел.	-	-
<b>3</b>	<b>Жилищный фонд</b>			

Положение о территориальном планировании генерального плана Новоселковского сельского поселения Нелидовского района применительно к населенным пунктам Момино, Новоселки

№ п.п.	Показатели	Единица измерения	Современное состояние на 2017 г.	Расчетный срок 2037 г.
3.1	Жилищный фонд - всего	тыс. м <sup>2</sup> общей площади квартир	-	-
	В том числе:			
	государственной и муниципальной собственности	тыс. м <sup>2</sup> общей площади квартир/% к общему объему жилищного фонда	-	-
	частной собственности	"-"	-	-
3.2	Из общего жилищного фонда:			
	в многоэтажных домах	"-"	-	-
	4 - 5 этажных домах	"-"	-	-
	в малоэтажных домах	"-"	-	-
	в том числе:			
	в малоэтажные жилых домах с приквартирными земельными участками	"-"	-	-
	в индивидуальных жилых домах с приусадебными земельными участками	"-"	-	-
3.3	Жилищный фонд с износом более 70 %	"-"	-	-
	В том числе государственный и муниципальный фонд	"-"	-	-
3.4	Убыль жилищного фонда - всего	"-"	-	-
	В том числе:			
	государственной и муниципальной собственности	"-"	-	-
	частной собственности	"-"	-	-
3.5	Из общего объема убыли жилищного фонда убыль по:			
	техническому состоянию	тыс. м <sup>2</sup> общей площади квартир/% к объему убыли жилищного фонда	-	-
	реконструкции	"-"	-	-
	другим причинам (организация санитарно-защитных зон, переоборудование и пр.)	"-"	-	-
3.6	Существующий сохраняемый жилищный фонд	тыс. м <sup>2</sup> общей площади квартир	-	-
3.7	Новое жилищное строительство - всего	"-"	-	-
	В том числе:			
	за счет средств федерального бюджета, средств бюджета субъекта Российской Федерации и местных бюджетов	тыс. м <sup>2</sup> общей площади квартир/% к общему объему нового жилищного строительства	-	-
	за счет средств населения	"-"	-	-

Положение о территориальном планировании генерального плана Новоселковского сельского поселения Нелидовского района применительно к населенным пунктам Момино, Новоселки

№ п.п.	Показатели	Единица измерения	Современное состояние на 2017 г.	Расчетный срок 2037 г.
3.8	Структура нового жилищного строительства по этажности			
	В том числе:			
	малоэтажное	"-	-	-
	из них:			
	малоэтажные жилые дома с приквартирными земельными участками	"-	-	-
	индивидуальные жилые дома с приусадебными земельными участками	"-	-	-
	4 - 5 этажное	"-	-	-
	многоэтажное	"-	-	-
3.9	Из общего объема нового жилищного строительства размещается:			
	на свободных территориях	"-	-	-
	за счет реконструкции существующей застройки	"-	-	-
3.10	Обеспеченность жилищного фонда:			
	водопроводом	% общего жилищного фонда	56	56
	канализацией	"-	15	15
	электроплитами	"-	-	-
	газовыми плитами	"-	-	-
	теплом	"-	15	15
	горячей водой	"-	-	-
3.11	Средняя обеспеченность населения общей площадью квартир	м <sup>2</sup> /чел.	-	-
<b>4</b>	<b>Объекты социального и культурно-бытового обслуживания населения</b>			
4.1	Детские дошкольные учреждения - всего/1000 чел.	мест	40	40
4.2	Общеобразовательные школы - всего/1000 чел.	"-	200	200
4.3	Учреждения начального и среднего профессионального образования	учащихся	-	-
4.4	Высшие учебные заведения	студентов	-	-
4.5	Больницы - всего/1000 чел.	коек	-	-
4.6	Поликлиники - всего/1000 чел.	посещений в смену	-	-
4.7	Предприятия розничной торговли, общественного питания и бытового обслуживания населения - всего/1000 чел.	соответствующие единицы	2 магазина	2 магазина
4.8	Учреждения культуры и искусства - всего/1000 чел.	"-	1 ДК 1 Библиотека	1 ДК 1 Библиотека
4.9	Физкультурно-спортивные сооружения - всего/1000 чел.	"-	1 спорт площадка	1 спорт площадка
4.10	Учреждения санаторно-курортные, оздоровительные, отдыха и туризма - всего/1000 чел.	"-	-	-



Положение о территориальном планировании генерального плана Новоселковского сельского поселения Нелидовского района применительно к населенным пунктам Момино, Новоселки

№ п.п.	Показатели	Единица измерения	Современное состояние на 2017 г.	Расчетный срок 2037 г.
4.11	Учреждения социального обеспечения - всего/1000 чел.	-"	-	-
4.12	Организации и учреждения управления, кредитно-финансовые учреждения	-"	-	-
4.13	Прочие объекты социального и культурно-бытового обслуживания населения	-"	1 почтовое отделение	1 почтовое отделение
<b>5</b>	<b>Транспортная инфраструктура</b>			
5.1	Протяженность линий общественного пассажирского транспорта			
	В том числе:			
	электрифицированная железная дорога	км двойного пути	-	-
	метрополитен	-"	-	-
	скоростной трамвай	-"	-	-
	трамвай	-"	-	-
	троллейбус	км	-	-
	автобус	-"	-	-
	водный транспорт	-"	-	-
5.2	Протяженность магистральных улиц и дорог - всего	км	-	-
	В том числе:			
	магистральных дорог скоростного движения	-"	-	-
	магистральных дорог регулируемого движения	-"	-	-
	магистральных улиц общегородского значения непрерывного движения	-"	-	-
	магистральных улиц общегородского значения регулируемого движения	-"	-	-
	магистральных улиц районного значения	-"	-	-
5.3	Общая протяженность улично-дорожной сети	-"	-	-
	В том числе с усовершенствованным покрытием	-"	-	-
5.4	Из общей протяженности улиц и дорог улицы и дороги, не удовлетворяющие пропускной способности	%	-	-
5.5	Плотность сети линий наземного пассажирского транспорта:			
	в пределах застроенных территорий	км/км <sup>2</sup>	-	-
	в пределах центральных районов городского поселения	-"	-	-
5.6	Количество транспортных развязок в разных уровнях	единиц	-	-
5.7	Средние затраты времени на трудовые передвижения в один конец	мин.	-	-
5.8	Аэропорты	единиц	-	-
	В том числе:			

Положение о территориальном планировании генерального плана Новоселковского сельского поселения Нелидовского района применительно к населенным пунктам Момино, Новоселки

№ п.п.	Показатели	Единица измерения	Современное состояние на 2017 г.	Расчетный срок 2037 г.
	международного значения	-"	-	-
	федерального значения	-"	-	-
	местного значения	-"	-	-
5.9	Обеспеченность населения индивидуальными легковыми автомобилями (на 1000 жителей)	автомобилей	-	-
<b>6</b>	<b>Инженерная инфраструктура и благоустройство территории</b>			
6.1	Водоснабжение			
6.1.1	Водопотребление - всего	тыс. м3/сут	-	-
	В том числе:			
	на хозяйственно-питьевые нужды	-"	-	-
	на производственные нужды	-"	-	-
6.1.2	Вторичное использование воды	%	-	-
6.1.3	Производительность водозаборных сооружений	тыс. м3/сут	-	-
	В том числе водозаборов подземных вод	-"	-	-
6.1.4	Среднесуточное водопотребление на 1 чел.	л/сут на чел.	-	-
	В том числе на хозяйственно-питьевые нужды	-"	-	-
6.1.5	Протяженность сетей	км	5,5	5,5
6.2	Канализация			
6.2.1	Общее поступление сточных вод - всего	тыс. м3/сут	-	-
	В том числе:			
	хозяйственно-бытовые сточные воды	-"	-	-
	производственные сточные воды	-"	-	-
6.2.2	Производительность очистных сооружений канализации	-"	-	-
6.2.3	Протяженность сетей	км	-	-
6.3	Энергоснабжение			
6.3.1	Потребность в электроэнергии - всего	млн. кВт·ч/год	-	-
	В том числе:			
	на производственные нужды	-"	-	-
	на коммунально-бытовые нужды	-"	-	-
6.3.2	Потребление электроэнергии на 1 чел. в год	кВт·ч	-	-
	В том числе на коммунально-бытовые нужды	-"	-	-
6.3.3	Источники покрытия электронагрузок	МВт	-	-
6.3.4	Протяженность сетей	км	-	-
6.4	Теплоснабжение			
6.4.1	Потребление тепла	Гкал/год	7409	7409
	В том числе на коммунально-бытовые нужды	-"	-	-
6.4.2	Производительность централизованных источников теплоснабжения - всего	Гкал/ч	5	5
	В том числе:			
	ТЭЦ (АТЭС, АСТ)	-"	-	-
	районные котельные	-"	-	-

Положение о территориальном планировании генерального плана Новоселковского сельского поселения Нелидовского района применительно к населенным пунктам Момино, Новоселки

№ п.п.	Показатели	Единица измерения	Современное состояние на 2017 г.	Расчетный срок 2037 г.
6.4.3	Производительность локальных источников теплоснабжения	-"	-	-
6.4.4	Протяженность сетей	км	0,91	0,91
6.5	Газоснабжение			
6.5.1	Удельный вес газа в топливном балансе города, другого поселения	%	-	-
6.5.2	Потребление газа - всего	млн. м3/год	-	-
	В том числе:			
	на коммунально-бытовые нужды	-"	-	-
	на производственные нужды	-"	-	-
6.5.3	Источники подачи газа	-"	-	-
6.5.4	Протяженность сетей	км	-	-
6.6	Связь			
6.6.1	Охват населения телевизионным вещанием	% населения	-	-
6.6.2	Обеспеченность населения телефонной сетью общего пользования	номеров на 100 семей	-	-
6.7	Инженерная подготовка территории			
6.7.1	Защита территории от затопления:			
	площадь	га	-	-
	протяженность защитных сооружений	км	-	-
	намыв и подсыпка	млн. м3	-	-
6.7.2	Другие специальные мероприятия по инженерной подготовке территории	соответствующие единицы	-	-
6.8	Санитарная очистка территорий			
6.8.1	Объем бытовых отходов	тыс. т/год	-	-
	В том числе дифференцированного сбора отходов	%	-	-
6.8.2	Мусороперерабатывающие заводы	единиц/тыс. т год	-	-
6.8.3	Мусоросжигательные заводы	-"	-	-
6.8.4	Мусороперегрузочные станции	-"	-	-
6.8.5	Усовершенствованные свалки (полигоны)	единиц/га	-	-
6.8.6	Общая площадь свалок	га	-	-
	В том числе стихийных	-"	-	-
6.9	Иные виды инженерного оборудования территории	соответствующие единицы	-	-
<b>7</b>	<b>Ритуальное обслуживание населения</b>			
7.1	Общее количество кладбищ	га	3	3
7.2	Общее количество крематориев	единиц	-	-
<b>8</b>	<b>Охрана природы и охранное природопользование</b>			
8.1	Объем выбросов вредных веществ в атмосферный воздух	тыс. т/год	-	-
8.2	Общий объем сброса загрязненных вод	млн. м3/год	-	-
8.3	Рекультивация нарушенных территорий	га	-	-

Положение о территориальном планировании генерального плана Новоселковского сельского поселения Нелидовского района применительно к населенным пунктам Момино, Новоселки

№ п.п.	Показатели	Единица измерения	Современное состояние на 2017 г.	Расчетный срок 2037 г.
8.4	Территории, неблагоприятные в экологическом отношении (территории, загрязненные химическими и биологическими веществами, вредными микроорганизмами свыше предельно допустимых концентраций, радиоактивными веществами, в количествах свыше предельно допустимых уровней)	-"	-	-
8.5	Территории с уровнем шума свыше 65 Дб	-"	-	-
8.6	Население, проживающее в санитарно-защитных зонах	тыс. чел	-	-
8.7	Озеленение санитарно-защитных и водоохранных зон	-"	-	-
8.8	Защита почв и недр	тыс. чел	-	-
8.9	Иные мероприятия по охране природы и рациональному природопользованию	соответствующие единицы	-	-
<b>9</b>	<b>Ориентировочный объем инвестиций по I этапу реализации проектных решений</b>	<b>млн. руб</b>	<b>-</b>	<b>-</b>